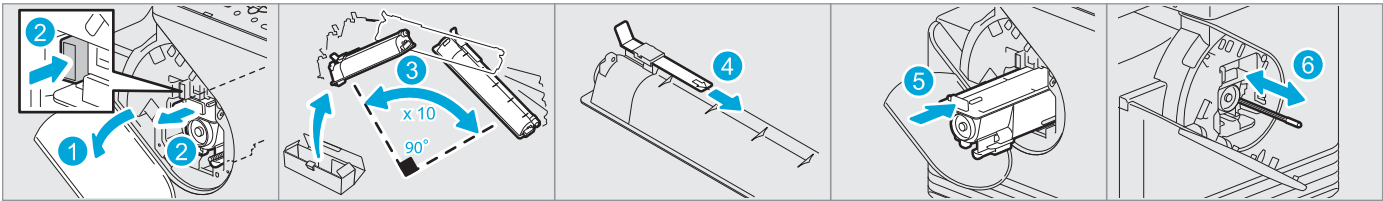


故障排除

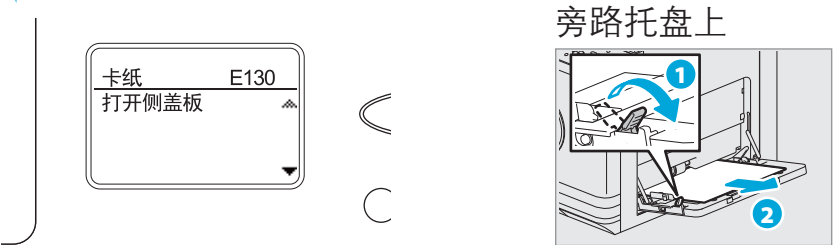
墨粉盒空

《基本功能操作手册》：第六章

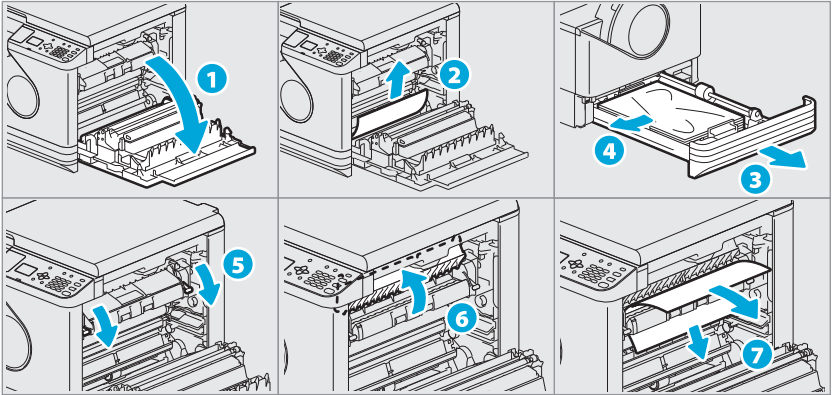


卡纸

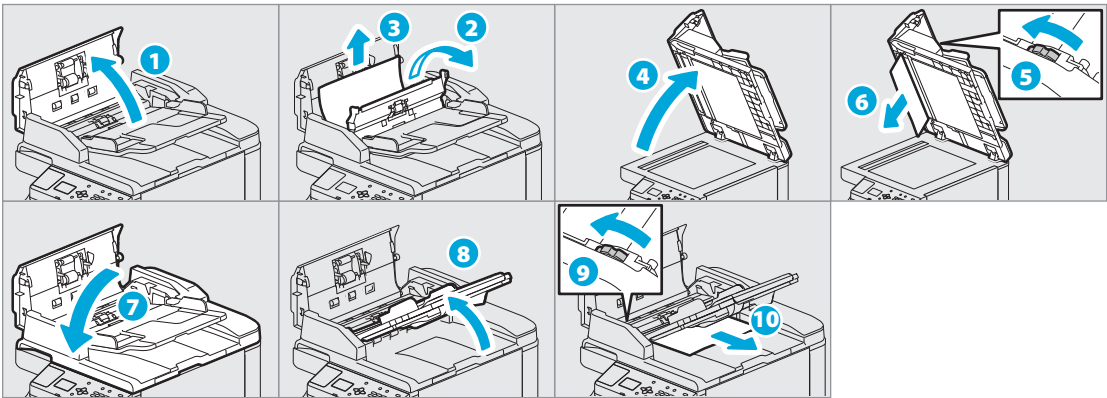
《基本功能操作手册》：第六章



侧盖板内



自动输稿器（选配件）内

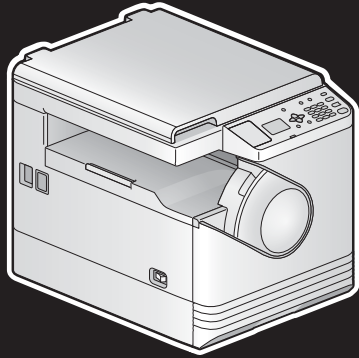


TOSHIBA  
Leading Innovation >>>

多功能数码复印机

DP-2505  
(e-STUDIO2505)

快速指南



本快速指南描述设备的各组件、准备工作、基本操作和故障排除。请在使用各设备前，务必首先阅读相关的《安全信息手册》（印刷）。DVD光盘包含了其他语言版本的《快速指南》。

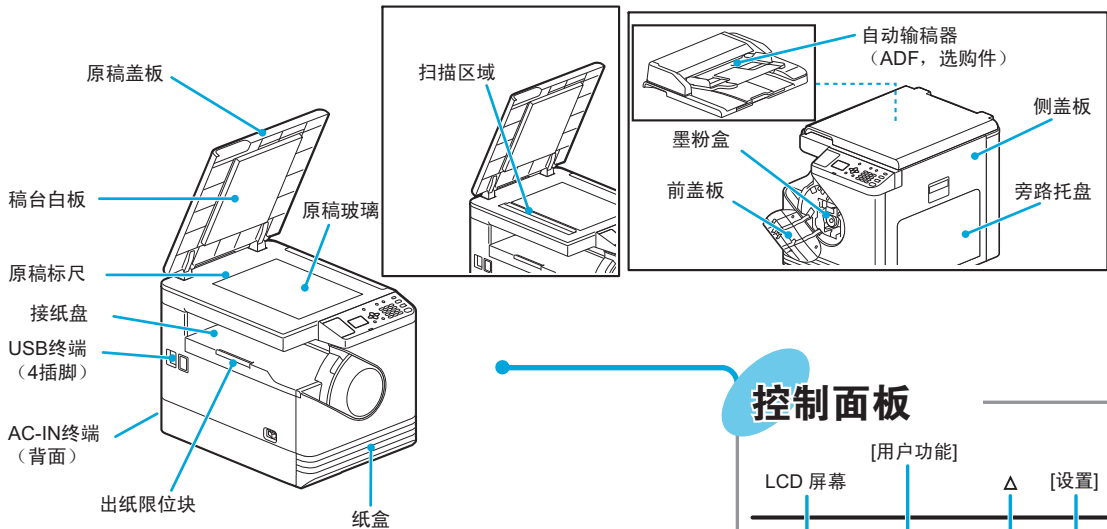
商标

本指南中的公司名称和产品名称分别是相应公司的商标。

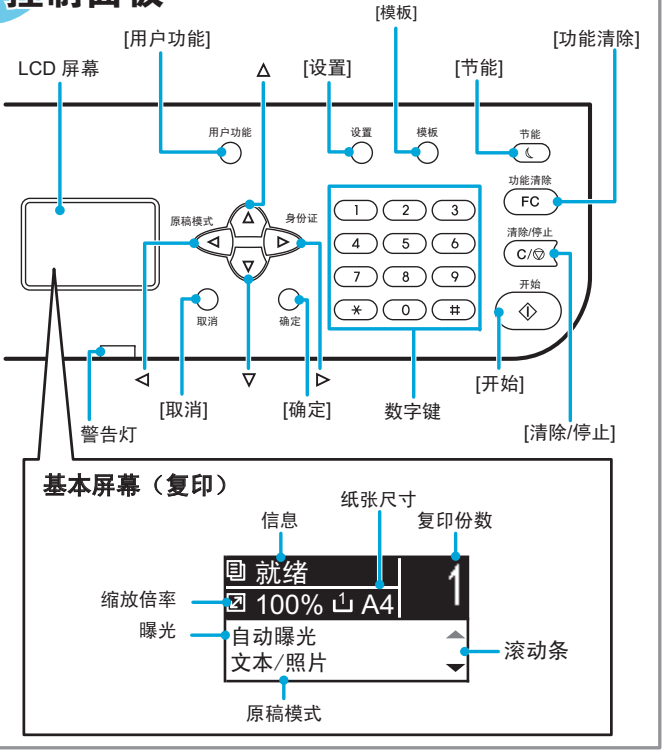
组件描述

设备

《基本功能操作手册》：第一章



控制面板



电源开关

打开电源

将电源开关按至“|”（开）。



关闭电源

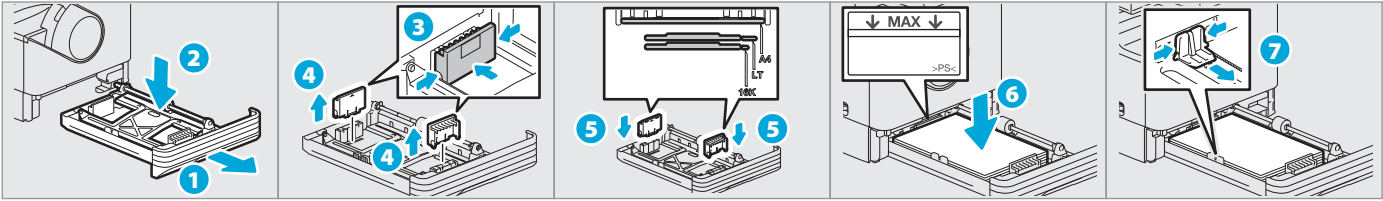
将电源开关按至“开关符号”（关）。



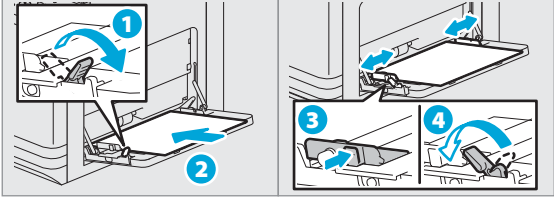
放置纸张

《基本功能操作手册》：第一章

纸盒



旁路供纸



**设置纸盒纸张尺寸。**  
当您在纸盒放置纸张时，会出现弹出窗口。请根据指示进行纸张尺寸设置（当“设置提示”功能设置为“有效”时。）。

**在A3（LD）纸上打印**  
在旁路托盘放置纸张时，请根据弹出窗口进行纸张尺寸及纸张类型设置。

驱动安装

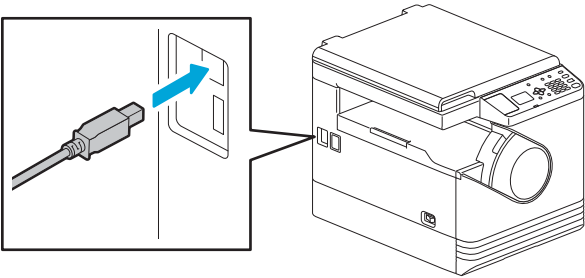
《软件安装手册》：第二章

安装驱动需要管理员权限。

在Windows 7，Windows 8，Windows Server 2008 R2或 Windows Server 2012操作系统上，请使用安装程序。

连接计算机

安装驱动前，请使用USB线连接设备与电脑。



**使用安装程序进行安装的注意事项**  
• 退出所有运行程序。  
• 如果安装程序未能自动开始，请双击光盘中的 [Setup.exe]。

使用安装程序

1. 请确保设备处于关机状态。
2. 将光盘插入电脑光驱中。
3. 根据屏幕上显示的对话框进行操作。

使用即插即用功能

1. 打开设备电源。
2. 根据屏幕上显示的对话框进行操作。

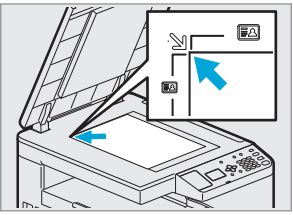
打印、扫描功能可用。

复印

《基本功能操作手册》：第二章

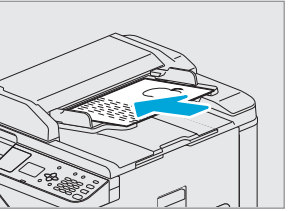
1. 放置原稿

原稿玻璃

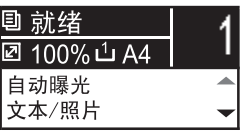


**在自动输稿器(选购件)上放置原稿的注意事项**  
当放置较长尺寸的原稿（A3，B4，A4-R，LD，LG，COMP或8K）时，请打开扩展支架以便设备正确检测原稿尺寸。

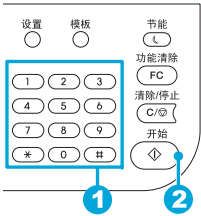
自动输稿器



2. 选择所需复印模式



3. 按数字键键入所需份数 **1**，按[开始]键开始复印 **2**。



**停止复印**  
按[清除/停止]键。

**复印后，重新设置设定和LCD屏幕**  
按[功能清除]键。

**快捷键**  
按 <： “原稿模式”  
按 >： “身份证”

打印

《基本功能操作手册》：第三章

1. 在[文件]菜单中选择[打印]。
2. 选择所需的打印机 **1**，然后单击[首选项] **2**。



3. 设置打印选项，单击[确定]。
4. 单击[打印]（[确定]）。

扫描

《基本功能操作手册》：第四章

1. 放置原稿。
2. 打开TWAIN兼容程序。
3. 在[文件]菜单中选择设备。
4. 在[文件]菜单中选择扫描菜单。
5. 设定扫描设置，单击[扫描]。

模板

《基本功能操作手册》：第二章

注册模板

1. 进行注册为模板的功能设置。
2. 按[模板]键。
3. 按 < 或 > 来选择 “登记”，然后按 >。
4. 按 < 或 > 来选择模板，然后按[确定]键。

调用模板

1. 按[模板]键。
2. 按 < 或 > 来选择 “调用”，然后按 >。
3. 按 < 或 > 来选择模板，然后按[确定]键。